

Balance Económico Sexenal 2018 – 2023

Septiembre 2023



Balance Económico Sexenal

2018-2023

Llegamos al último presupuesto de este sexenio con varias notas importantes. En primer lugar, el presupuesto federal de 2024 es el más grande de la historia con un monto que excede los 9 billones de pesos. Se trata del principal instrumento de política fiscal y representa más del 25% del PIB.

¿Cuáles son los indicadores clave de este Presupuesto Federal? Se han echado las campañas al vuelo señalando que vamos a cerrar los años 2023 y 2024 con crecimientos de entre 2.5% y 3.5%. No obstante, aún cuando se materialicen estos porcentajes, en todo el sexenio apenas habremos crecido un promedio anual de 0.87%, el crecimiento más bajo desde el sexenio de Miguel de la Madrid.

Veamos las cifras, con Carlos Salinas de Gortari crecimos a un ritmo de 4.05% anual, con Ernesto Zedillo un 3.16% con Vicente Fox un 1.95%, con Felipe Calderón 1.39% anual y con Enrique Peña Nieto 1.85% anual. Ciertamente es que la economía mexicana lleva más de 40 años con un problema estructural de crecimiento y que este sexenio enfrentamos la crisis económica más importante en casi un siglo provocada por la pandemia COVID-19, pero también lo es que México ha sido de los países integrantes de la OCDE más lentos en recuperarse.

Balance Económico Sexenal

2018–2023

En adición, el crecimiento real del sexenio de apenas 0.87% anual se quedará muy por debajo del 4% prometido al inicio del sexenio. Otro dato preocupante es que a pesar del crecimiento del PIB proyectado en los criterios del 2024 el ingreso que nos repartimos todos los mexicanos en promedio año con año, que se llama ingreso per capita, todavía muestra un rezago de 2.1% en relación a su máximo histórico del 2018. Es decir, si la economía fuera un pastel y los mexicanos nos repartiéramos sus rebanadas, hoy la rebanada de pastel que le toca a cada mexicano es más pequeña que la que teníamos en 2018.

En adición el Gobierno anuncia un monto de recaudación sin precedentes que alcanzará el 14.8% del PIB a finales del 2024, lo cierto es que este porcentaje es muy bajo en comparación con lo que recaudan los países miembros de la OCDE donde el promedio de recaudación es del 32% del PIB por lo que nuestro boquete fiscal es enorme. ¿Alguna reforma fiscal en puerta? Por lo pronto este gobierno no la llevó a cabo y será sin lugar a dudas un reto para el próximo sexenio.

Balance Económico Sexenal

2018–2023

Se destaca como punto positivo en el paquete económico del 2024 el hecho de que el gasto en desarrollo social será equivalente al 12.8% del PIB, el más elevado en su historia. Es difícil hacer un balance pero como ha dicho Gabriela Siller Pagaza podríamos resumir a favor lo siguiente:

- Estabilidad macroeconómica
- Un buen crecimiento económico en los últimos dos años
- Recuperación completa del PIB total y de la inversión fija bruta en comparación con los datos pre-pandemia.
- Tasa de desempleo cercana a los mínimos históricos
- Crecimiento de la masa salarial real cercana a sus máximos históricos
- Apreciación histórica del peso mexicano

Balance Económico Sexenal

2018–2023

Como puntos negativos tenemos:


- Un PIB por habitante por debajo del nivel de 2018.
- Alto nivel de informalidad laboral
- Ineficiencias en el ejercicio del gasto público
- Apoyos a PEMEX que presionan las finanzas públicas
- Dependencia del consumo tanto de las remesas como de las transferencias del Gobierno
- Bajo aprovechamiento de las oportunidades que nos brinda el “nearshoring” y
- Controversias comerciales abiertas contra México.

Balance Económico Sexenal

2018-2023

A pesar de los datos, la realidad de cada dependencia gubernamental, de cada familia y de cada empresa se imponen, así que el más importante es el balance que hagamos cada uno de nosotros como individuos. ¿Y a usted como le ha ido en el balance sexenal?

Jimmy Cruz Camacho



Jefe de Economistas

PKF México, SC

jimmy.cruz@pkf.com.mx

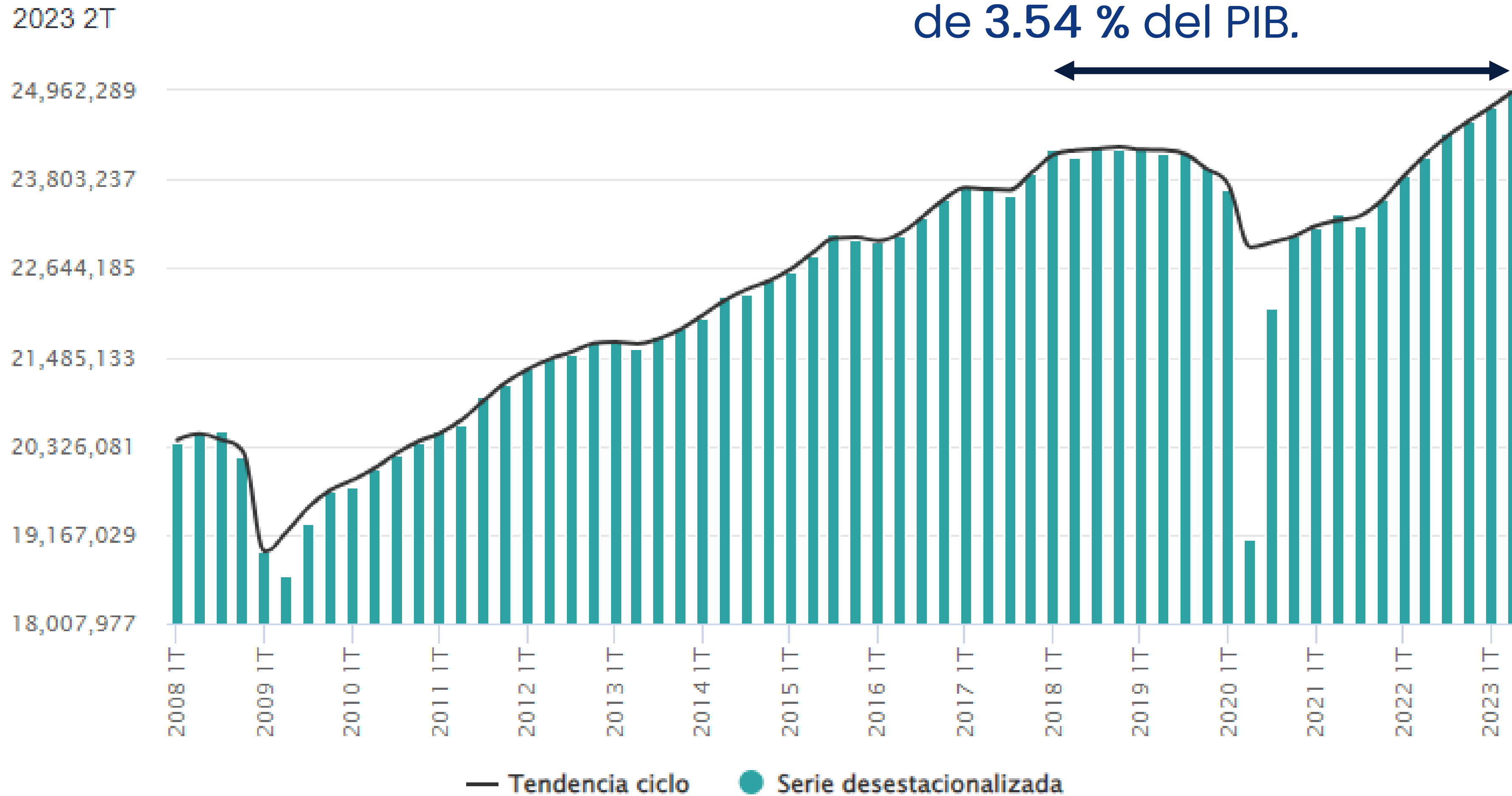
Producto Interno Bruto

Producto Interno Bruto

Series desestacionalizada y de tendencia-ciclo
Millones de pesos a precios de 2018

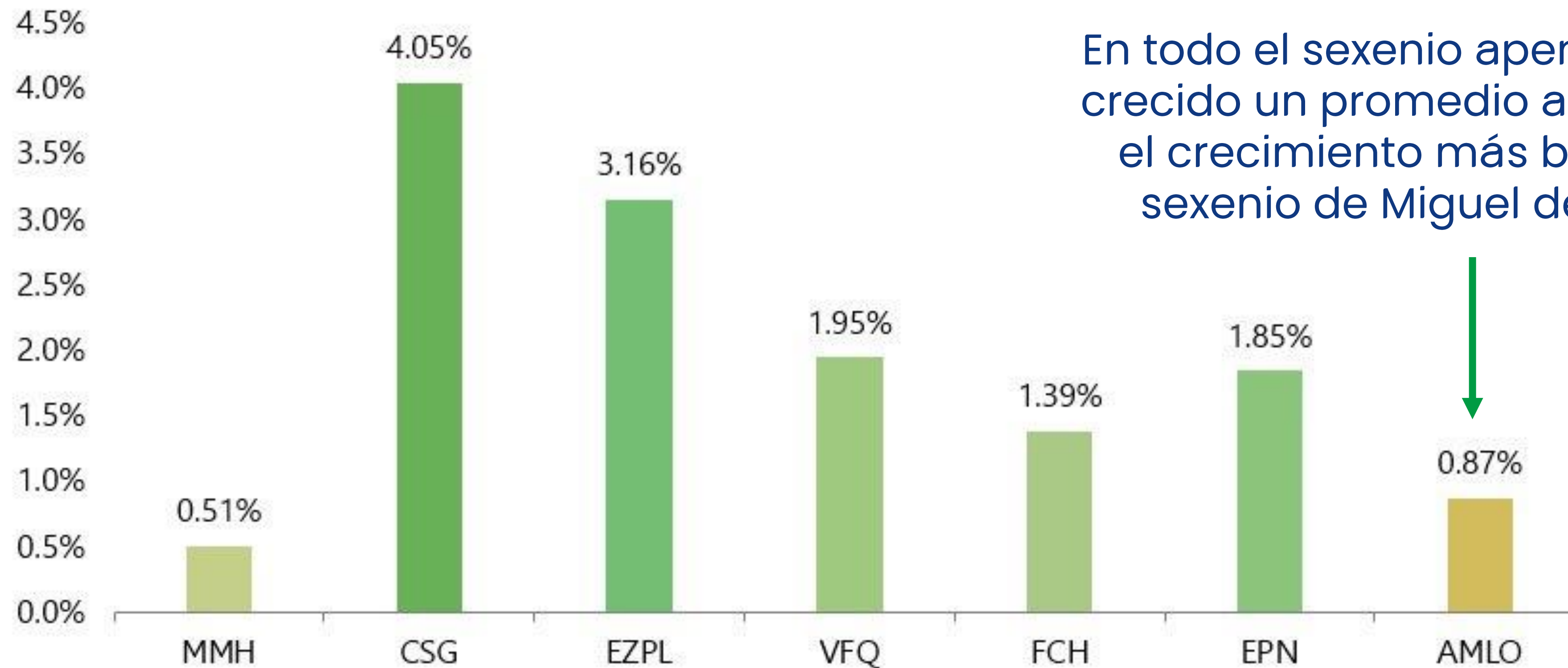
24,962,288.6 Millones de pesos a precios de 2018.

Del 2T del 2018 al 2T de 2023 se observa un crecimiento porcentual de 3.54 % del PIB.



Fuente: INEGI

Crecimiento anual promedio por sexenio

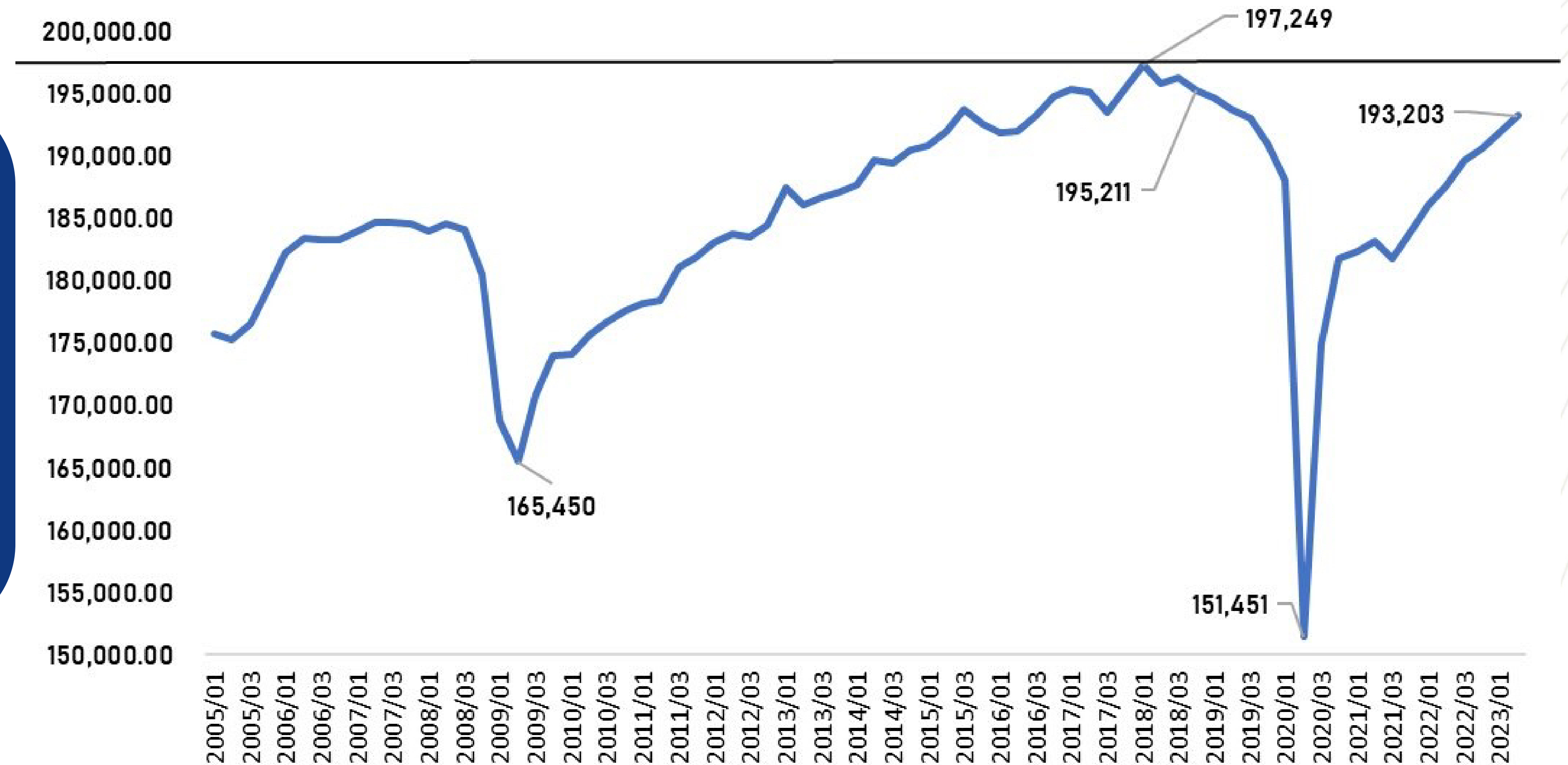


En todo el sexenio apenas habremos crecido un promedio anual de 0.87%, el crecimiento más bajo desde el sexenio de Miguel de la Madrid.

Promedio calculado como el promedio geométrico del crecimiento entre los últimos trimestres de cada sexenio, empleando los pronósticos de crecimiento para 2023 y 2024 del informe trimestral del Banco de México abril-junio 2023.

Fuente: Gráfica por Gabriela Siller para Grupo Financiero BASE, con información del INEGI y FMI

PIB per capita trimestral, México (serie desestacionalizada, base 2018, del I-2005 al II-2023)

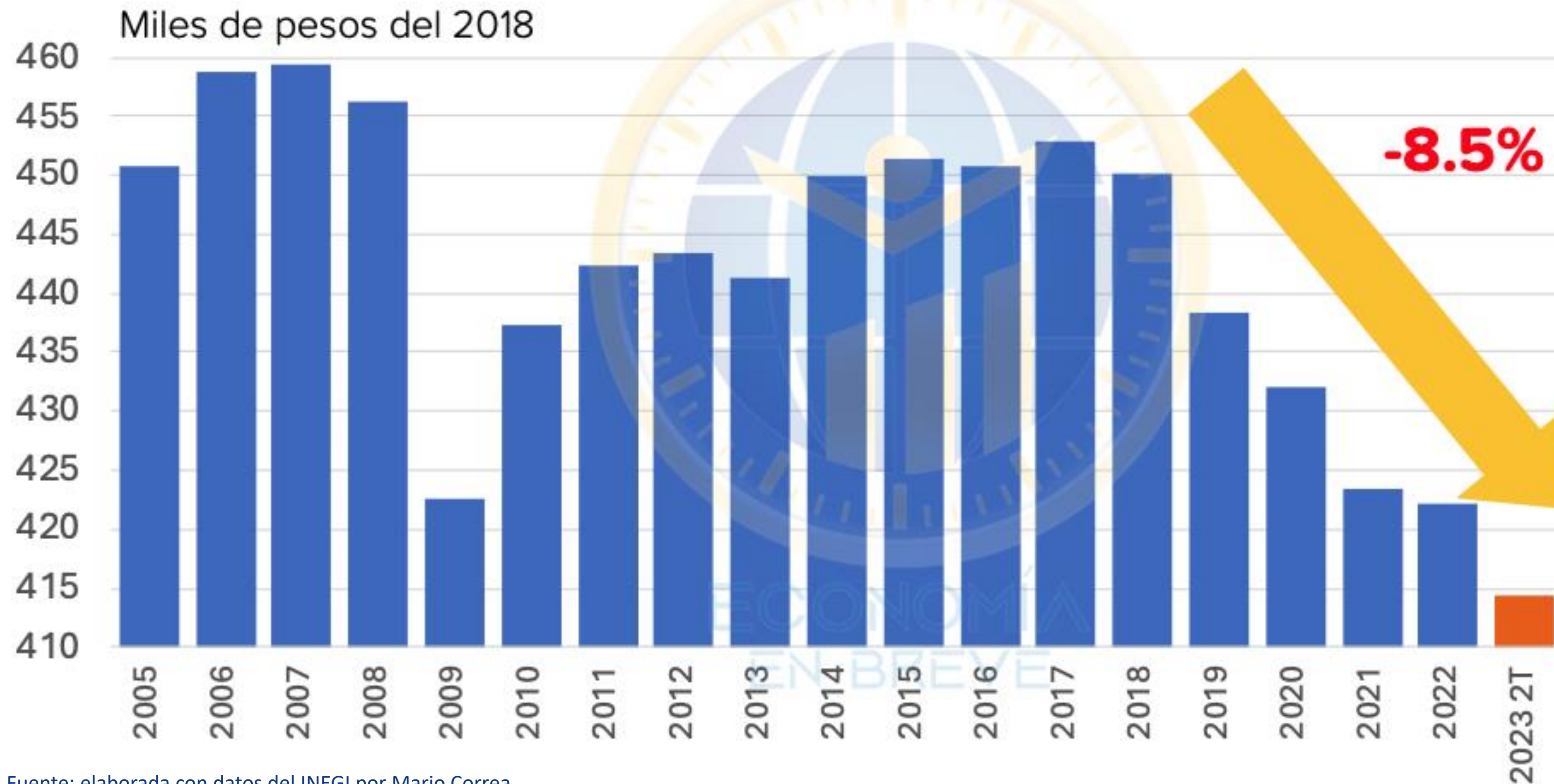


Fuente: elaborada por Carlos Ramírez

Con nuevas cifras de población total, nueva base y el PIB al II-trimestre del 2023, el PIB per cápita de México sería de \$193,203 pesos (~11.4 mil dólares).

Se ubica -2.1% respecto a máximo del I-trimestre 2018 y -1.7% vs. IV-2018. Van 18 trimestres y el PIB per cápita ha reportado una disminución.

PIB por persona ocupada



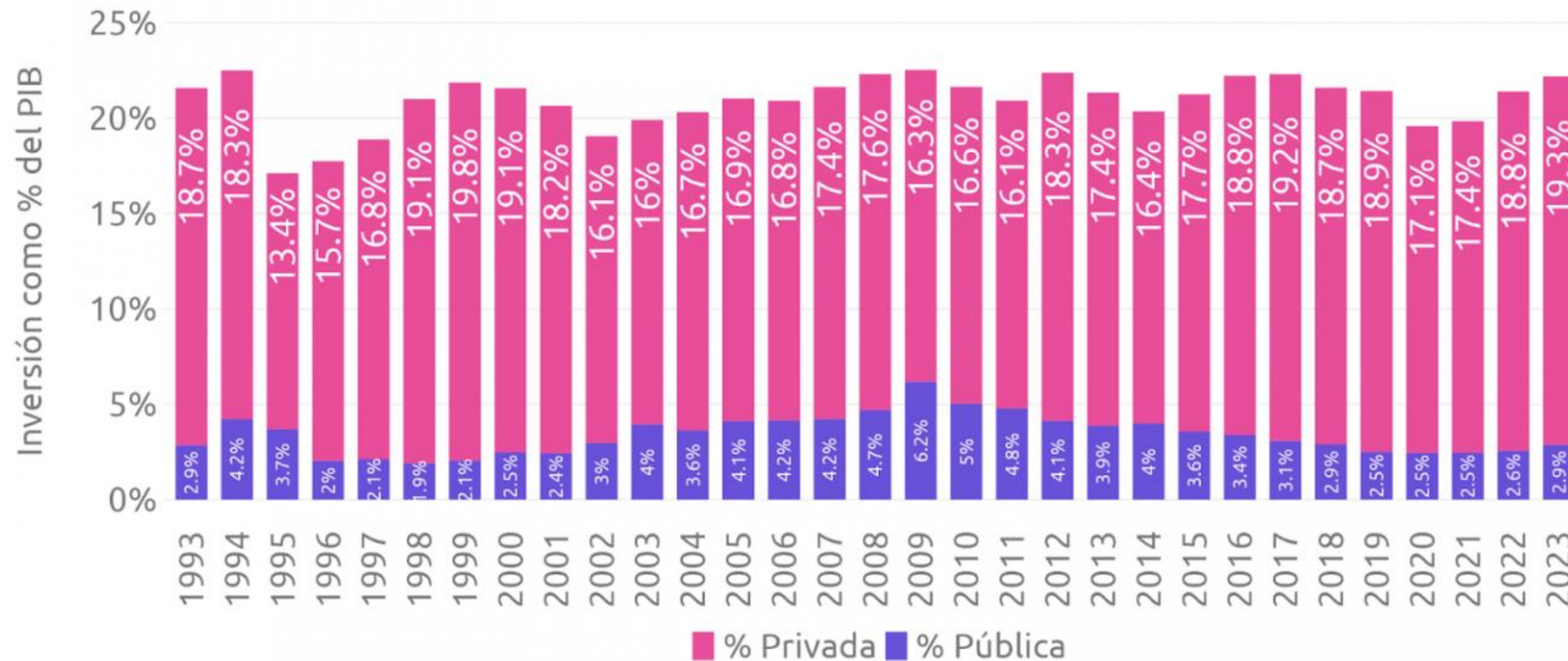
Fuente: elaborada con datos del INEGI por Mario Correa

Dividiendo el PIB entre el número de personas ocupadas nos queda un indicador de productividad decreciente.

Inversión

Inversión como % del PIB

Como proporción del PIB - 1º trimestre de cada año

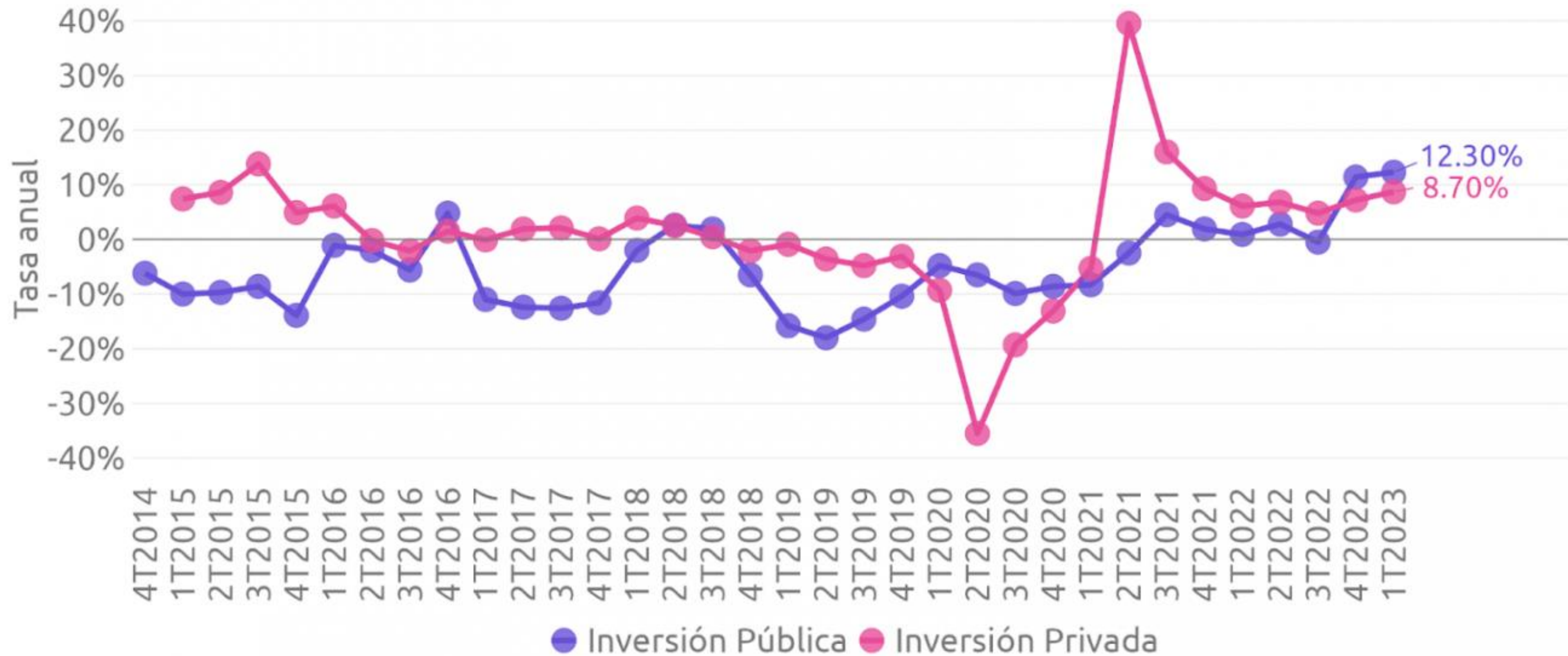


ELABORADO POR MÉXICO, ¿CÓMO VAMOS? CON DATOS DEL INEGI

Al comparar los niveles de inversión como porcentaje del PIB se puede apreciar un crecimiento apenas un 0.6% en el total de la inversión. La inversión pública sigue tomando el mismo valor que en 2018. La inversión privada es el principal motor de formación de capital, por lo que fortalecer la certeza jurídica es fundamental.

Crecimiento de la inversión

Tasa anual



Actualmente la economía mexicana recuperó sus niveles de inversión prepandemia, se encuentra a niveles similares observados en el primer trimestre de 2019 comparado con el 1T 2023. Un crecimiento casi nulo en términos reales durante 4 años.

ELABORADO POR MÉXICO, ¿CÓMO VAMOS? CON DATOS DEL INEGI

Balanza Comercial

Balanza Comercial de México

- Las exportaciones para 2018/01 se encontraban en \$30,718 y para 2023/07 en \$47,550 lo que representa un aumento de 54% de exportaciones
- Para las importaciones al 2018/1 se encontraban \$35,140 y para 2023/07 en \$47,550 que representa un aumento de 35% de importaciones
- Esto representa una mejora en la balanza comercial de México para lo que va del periodo 2018 a 2023

Cifras en Millones de Dólares



— Importaciones — Exportaciones

Fuente: Elaboración propia con datos del INEGI

Balanza Comercial

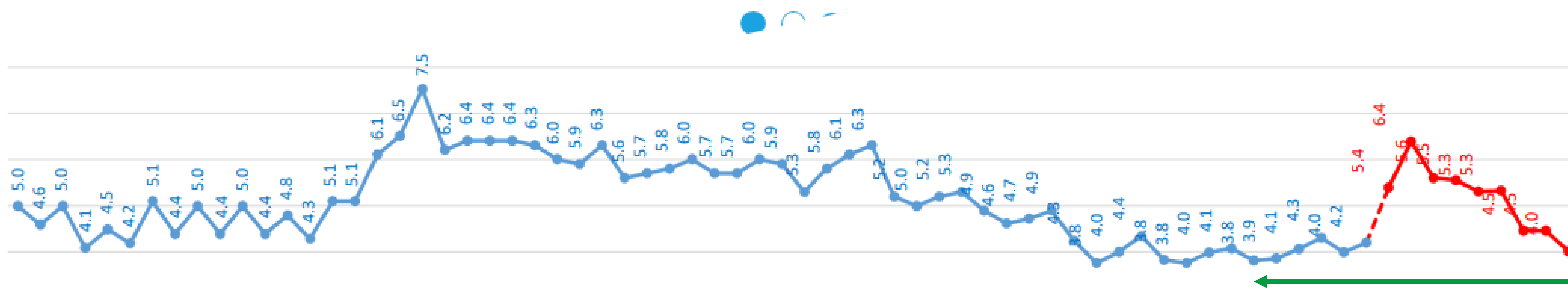
Para enero de 2018 había una balanza de \$-939,730.9 (miles de dólares) y para el 1 jul 2023 la balanza comercial es de \$532,147.7 (miles de dls), lo que representa un aumento de las exportaciones frente a las importaciones en lo que va del sexenio.



Fuente: Banxico

Empleo

Serie histórica de la tasa de **desocupación** del agregado de las ciudades, 2005 - 2022



Para el IV trimestre de 2018 la tasa de desocupación se encontraba en 3.9% y para el II Trimestre de 2023 se encuentra en 4%, a pesar de los fuertes efectos que tuvo la pandemia, los niveles de empleo se han logrado recuperar.

2005	2006	2007	2008	2009	2010	2011	2012	2013	2014	2015	2016	2017	2018	2019	2020	2021	2022
I	II	III	IV	I	II	III	IV	I	II	III	IV	I	II	III	IV	I	II

● Serie ENOE ● Serie ENOE^N

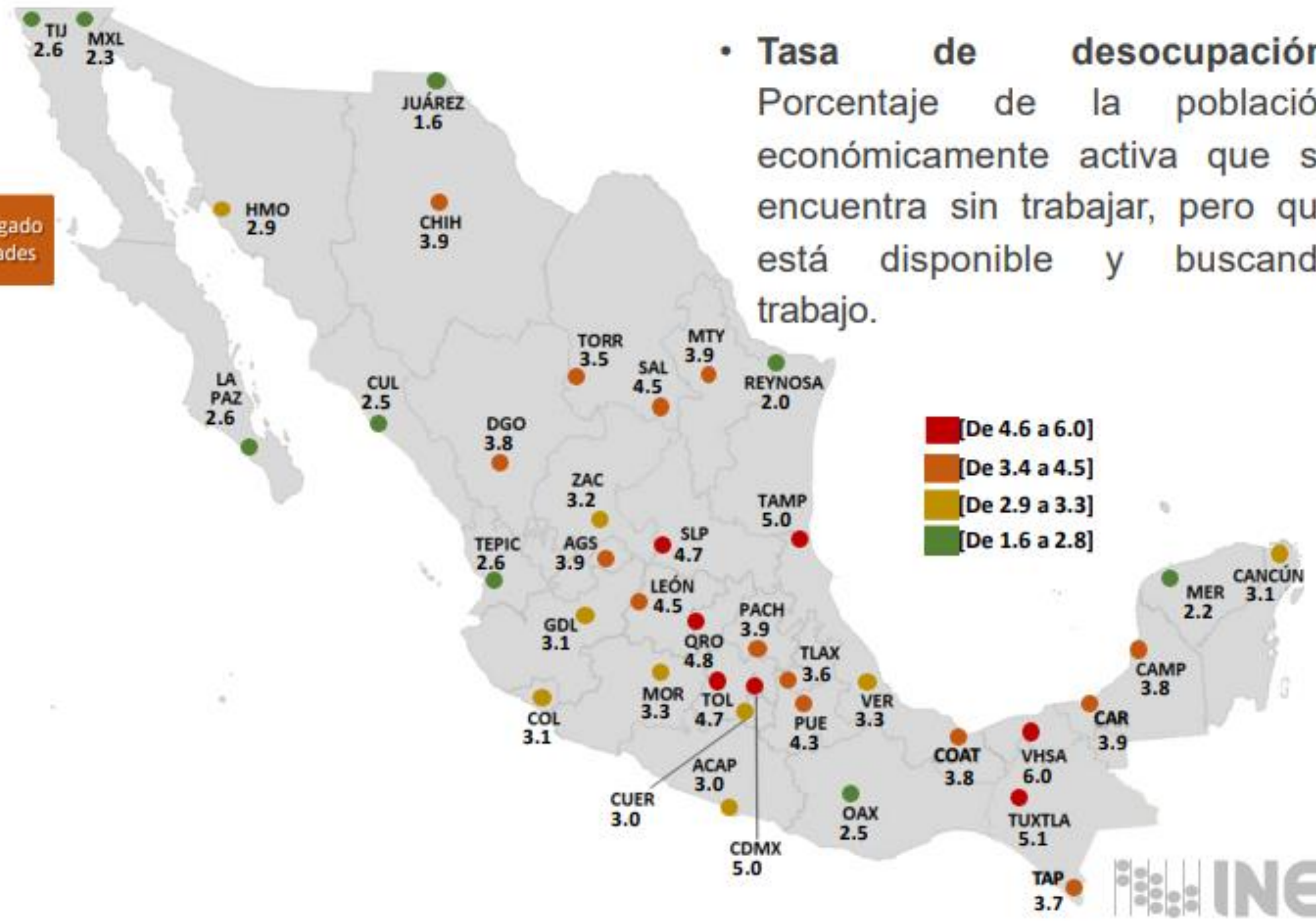
Agregado urbano a 39 ciudades a partir del I trimestre de 2020
 Agregado urbano a 36 ciudades a partir del I trimestre de 2019 al IV trimestre de 2019
 Agregado urbano a 33 ciudades a partir del II trimestre de 2017 al IV trimestre de 2018
 Agregado urbano a 32 ciudades hasta el I trimestre de 2017

Fuente: ENOE

Tasa de desocupación por ciudad del segundo trimestre de 2022

Villahermosa (VHSA)	6.0
Tuxtla Gutiérrez (TUXTLA)	5.1
Tampico (TAMP)	5.0
Ciudad de México (CDMX)	5.0
Querétaro (QRO)	4.8
San Luis Potosí (SLP)	4.7
Toluca (TOL)	4.7
León (LEÓN)	4.5
Saltillo (SAL)	4.5
Puebla (PUE)	4.3
Chihuahua (CHIH)	3.9
Pachuca (PACH)	3.9
Monterrey (MTY)	3.9
Aguascalientes (AGS)	3.9
Ciudad del Carmen (CAR)	3.9
Campeche (CAMP)	3.8
Coahuila (COAT)	3.8
Durango (DGO)	3.8
Tapachula (TAP)	3.7
Tlaxcala (TLAX)	3.6
Torreón (TORR)	3.5
Morelia (MOR)	3.3
Veracruz (VER)	3.3
Zacatecas (ZAC)	3.2
Guadalajara (GDL)	3.1
Cancún (CANCÚN)	3.1
Colima (COL)	3.1
Cuernavaca (CUER)	3.0
Acapulco (ACAP)	3.0
Hermosillo (HMO)	2.9
Tijuana (TUJ)	2.6
Tepic (TEPIC)	2.6
La Paz (LAPAZ)	2.6
Oaxaca (OAX)	2.5
Culiacán (CUL)	2.5
Mexicali (MXL)	2.3
Mérida (MER)	2.2
Reynosa (REYNOSA)	2.0
Ciudad Juárez (JUÁREZ)	1.6

4.0% Agregado a 39 ciudades



- Tasa de desocupación. Porcentaje de la población económicamente activa que se encuentra sin trabajar, pero que está disponible y buscando trabajo.



Sector de actividad económica predominante por ciudad del segundo trimestre de 2022



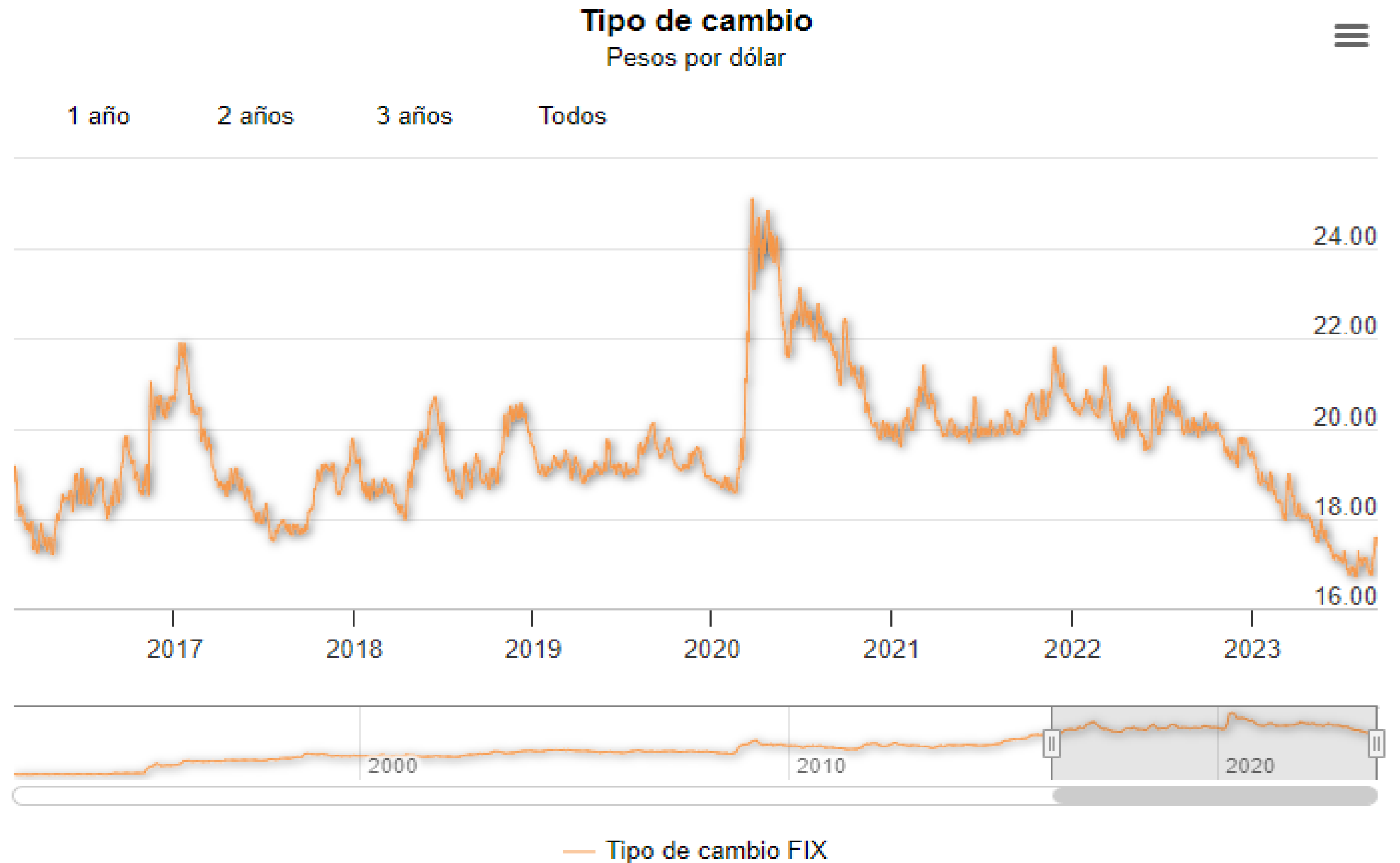
Tipo de Cambio

Tipo de cambio MXN/USD

El tipo de cambio para el día 12/ sep/2023 fue de 17.38 pesos por dólar, comparado con la cifra para diciembre de 2018 de 19.65 contamos con una apreciación del 13% durante el sexenio actual.

Si comparamos con el 2012-2018 a diciembre 2012 el valor era 12.96 y para el final del mandato 19.65 con una depreciación de 51%

Fuente: BANXICO

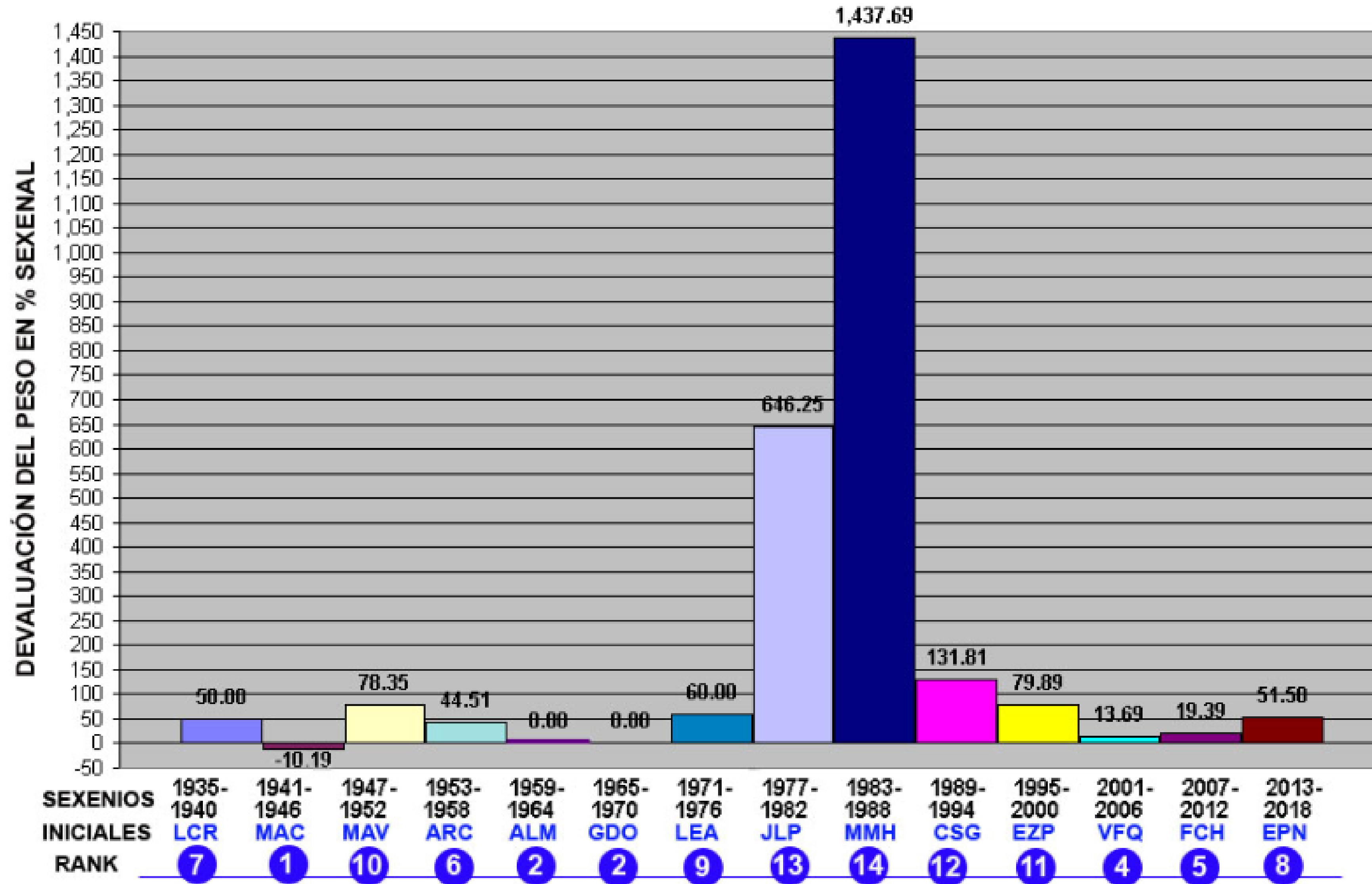


Sistema de Información Económica

Tipo de cambio por sexenio



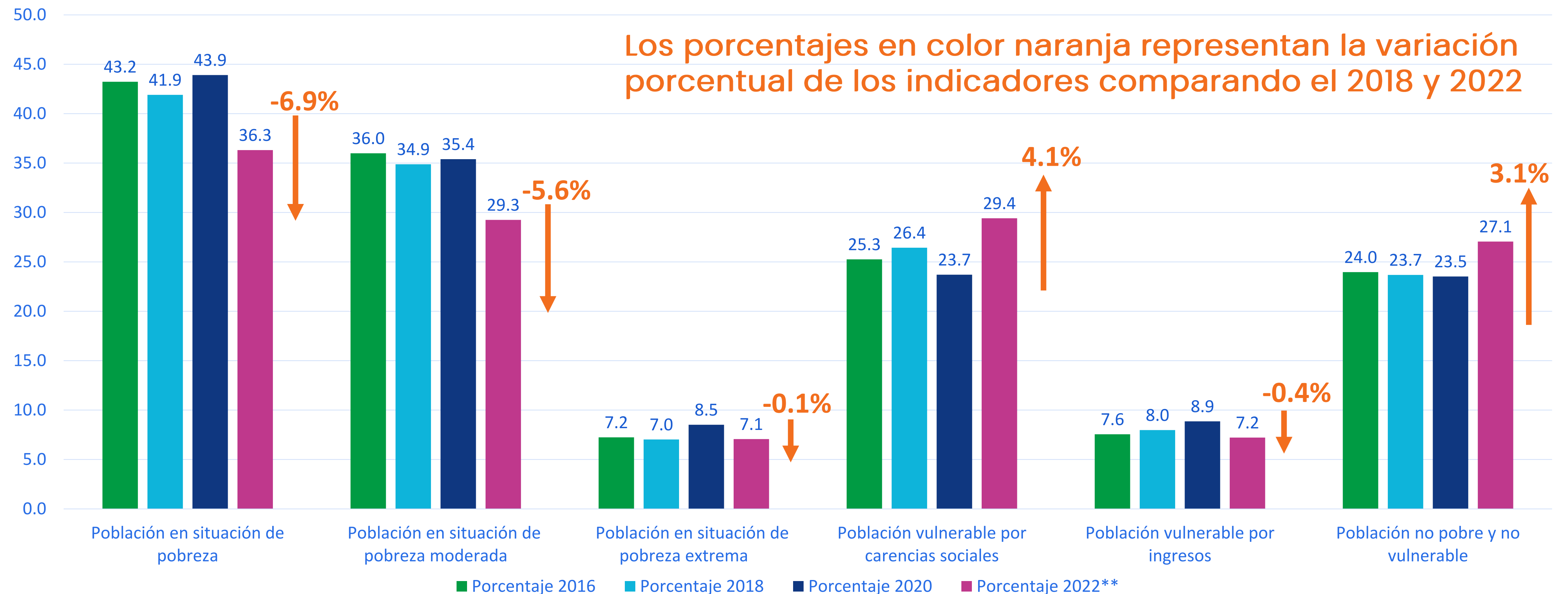
PORCENTAJE DE DEVALUACIÓN DEL TIPO DE CAMBIO PESO / U.S. DÓLAR POR SEXENIO PRESIDENCIAL



Pobreza

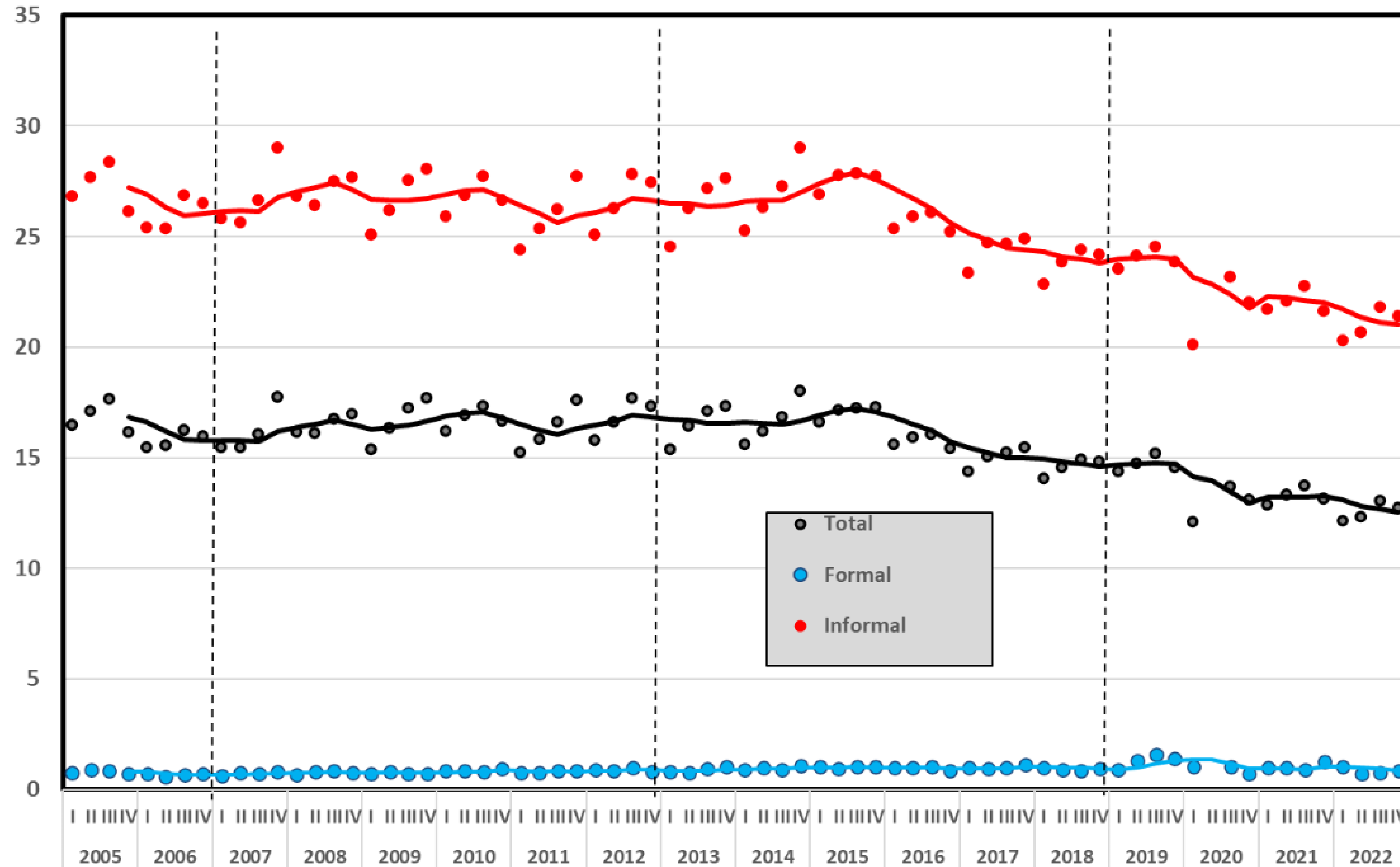
Medición Multidimensional de la pobreza

Porcentaje, número de personas y carencias promedio por indicador de pobreza, 2016 - 2022



Pobreza Laboral

Gráfica 2. Pobreza Laboral de la población ocupada por situación de formalidad
(Porcentaje de ocupados con ingreso laboral inferior al costo de la canasta alimentaria)

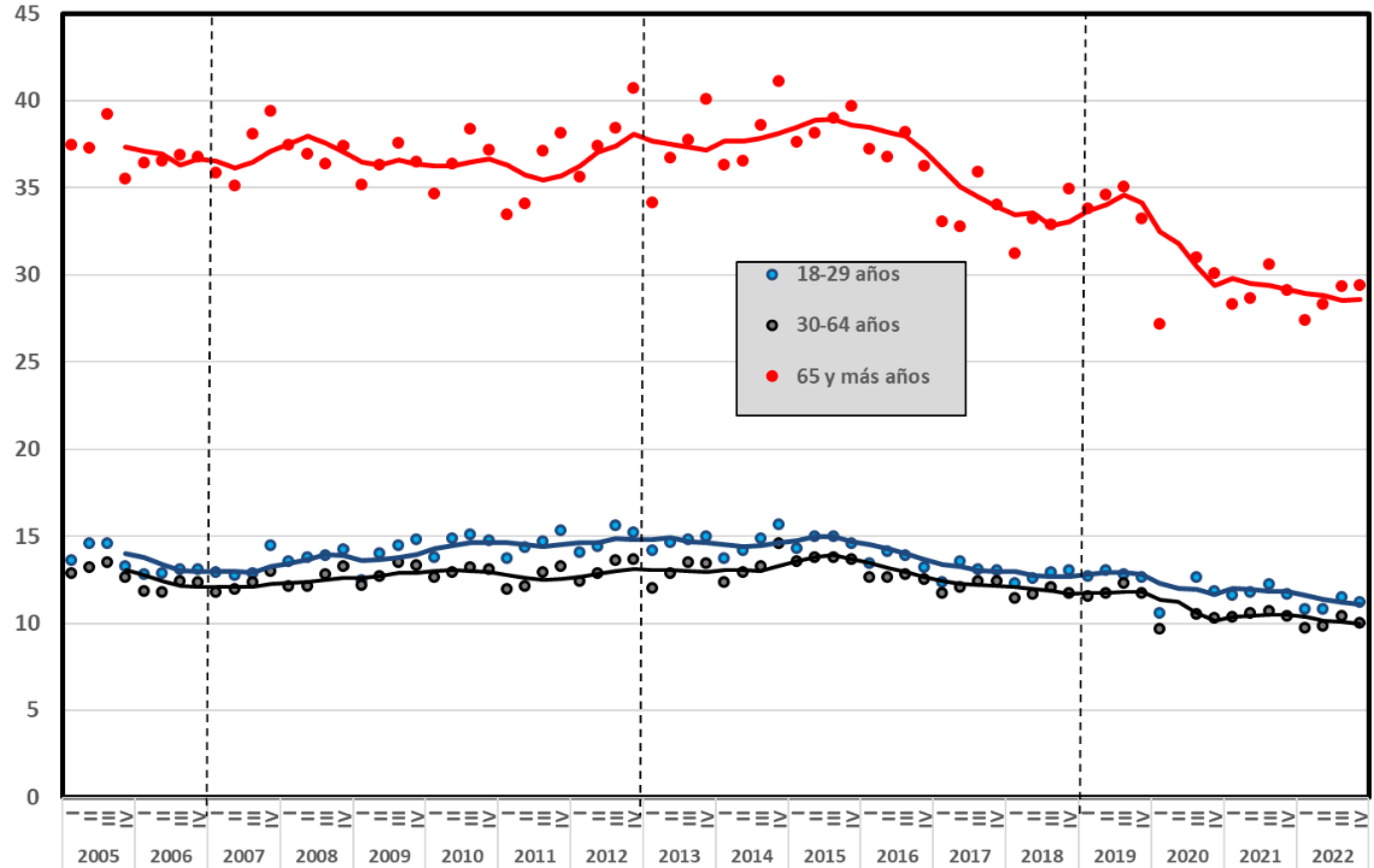


La línea de pobreza laboral para los trabajadores informales alcanzó su punto máximo en 2015, a partir de entonces ha mostrado una tendencia descendente. Se puede apreciar que el fenómeno de pobreza laboral de la población ocupada es un fenómeno de la informalidad.

Mientras que las tasas de pobreza de los grupos más jóvenes se redujeron en alrededor de 4% entre 2015 y 2022, la tasa de pobreza laboral para adultos mayores disminuyó en cerca de 10%.

En resumen, la pobreza laboral muestra una tendencia a la baja en distintos segmentos de la población.

Gráfica 4. Pobreza Laboral de la población ocupada por rango de edad
(Porcentaje de ocupados con ingreso laboral inferior al costo de la canasta alimentaria)



Jimmy Cruz Camacho

+52 (33) 3122 2081

jimmy.cruz@pkf.com.mx